

El atentado del 11 de marzo de 2004 en la Cadena SER desde la teoría del framing

2004ko Martxoaren 11ko atentatua Cadena SER-en
framing teoriatik begiratuta

The Terrorism Attacks March-2004 in The Cadena SER
from Framing Theory

*Emma Rodero*¹, *Aurora Pérez Maíllo*² y *Ana Tamarit*³

zer

Vol. 14 – Núm. 26

ISSN: 1137-1102

pp. 81-103

2009

Recibido el 7 de febrero de 2008, aprobado el 9 de febrero de 2009.

Resumen

Los atentados terroristas del 11 de marzo pusieron, una vez más, de manifiesto la influencia decisiva de la radio por su agilidad informativa, pero especialmente por el cuestionamiento de la autoría del atentado en la Cadena SER. A pesar de ello, no se han realizado investigaciones que estudien los informativos radiofónicos emitidos durante el atentado. Por consiguiente, se hace necesario determinar el encuadre ofrecido por la radio en la interpretación del acontecimiento, analizando los tipos de *'frames'* dominantes en las noticias ofrecidas en los informativos principales de la Cadena SER, desde el 11 hasta el 14 de marzo de 2004.

Palabras clave: Radio · Atentado · Cadena SER · Informativos · *Frame*

¹ Universitat Pompeu Fabra de Barcelona, emma.rodero@upf.edu

² Universidad Pontificia de Salamanca, maperezma@upsa.es

³ Universidad Pontificia de Salamanca, amtamarit@upsa.es

Laburpena

Martxoaren 11ko atentatuek irratia eragin erabakiorra utzi zuten agerian, informazioaren bizkortasuna zela eta, baina bereziki Cadena SER-en atentatuaren egiletza zalantzan jarri zelako. Hala eta guztiz ere, ez da ikerketarik burutu atentatuaren garaian aieratu ziren irratiko albistegi inguruan. Hortaz, gertaera horren interpretazioan irratia eskaini zuen enkoadraketa ikertu beharra dago, Cadena SER irratia 2004ko Martxoaren 11tik 14ra bitarteko albistegi nagusietako albisteetan nagusitu ziren *frame*-ak zehazteko.

Gako-hitzak: Irratia · Atentatua · Cadena SER · Albistegiak · *frame*-a

Abstract

The terrorist attacks during March in Madrid explain again the decisive influence of radio, because of informative agility, but especially for the doubts on the responsibility of the attack raised by 'Cadena SER'. In spite of it, investigations that study the news on radio during the terrorist attacks have not been made. Therefore, it becomes necessary to determine the *frame* showed by radio in the event interpretation, analyzing the dominant types of *frames* in news of 'Cadena SER', from the 11 to the 14 of March-2004.

Keywords: Radio · Terrorist Attacks · Cadena SER · News · *Frame*

0. Introducción

Los atentados terroristas del 11 de marzo en Madrid pusieron, una vez más, de manifiesto la influencia decisiva de los medios de comunicación de masas para formar la evaluación e interpretación que realiza la audiencia del acontecimiento, especialmente en el caso de la radio. La agilidad informativa de este medio, fruto de su inmediatez y simplicidad técnica, junto con el cuestionamiento de la autoría del atentado en la Cadena SER, provocó que fueran muchos los oyentes que siguieran el transcurso de los hechos a través de las emisiones radiofónicas. Podemos afirmar entonces que la radio, en esta situación de catástrofe, ejerció una poderosa influencia en la definición, percepción e interpretación que la audiencia realizó del atentado de Madrid.

Though Madrid's papers published extra editions, I will concentrate on the programmes of the Cadena SER radio station, just for this date, because it had the largest audience and it was the most influential. As in the attempted coup d'état (sic) on 23 February 1981, the radio was going to be a very important source during those days in March. It must be stressed that according to surveys of media use, the radio is thought to be more objective than television and is more trusted by the public (Olmeda, 2005: 22).

Han sido abundantes las reflexiones recogidas en diversos medios tras los atentados que alteraron la capital de España el 11 de marzo de 2004. Se han publicado muchas informaciones, se han realizado jornadas y congresos dedicados a analizar los acontecimientos de esos días; muchos de ellos enfocados desde la Teoría del *Frame*. Sin embargo, una revisión del material existente sobre este período nos lleva a afirmar que, en primer lugar, existe poca reflexión o análisis en lo referente al medio radiofónico y, en segundo lugar, que se han publicado muchas más reflexiones que análisis en profundidad. Y todo ello cuando existen, al menos, tres razones que avalan el protagonismo de la radio durante el atentado:

a) Carácter del canal radiofónico: El propio carácter del canal radiofónico, que se adapta con gran facilidad a situaciones de consumo inmediato de información. Nadie duda, y así queda reflejado en la bibliografía existente, que las propias características del canal radiofónico le convierten en un medio privilegiado en situaciones conflictivas en las que la información debe fluir de forma rápida. Desde esta perspectiva, se desprende de la revisión bibliográfica que, una vez más, la radio se convirtió durante este período en uno de los medios de comunicación que mejor se adaptó a esta necesidad inmediata de información. “Parece evidente que la necesidad de adquirir información rápidamente redundaría en perjuicio de la prensa (...), al mismo tiempo que beneficia a la radio, gracias a su inmediatez” (López, 2004: 1).

b) Incremento de audiencia: El incremento de audiencia registrado en este período, unido a la consideración de la radio como medio informativo más creíble, son otros aspectos que potencian el papel de la radio durante la catástrofe. Según los datos del Estudio General de Medios (2004), la radio fue el segundo medio, tras Internet, que registró un mayor incremento de audiencia durante este período. Si bien es cierto que estos datos se deben recoger con cautela, puesto que el EGM registra la audiencia del trimestre, lo cierto es que en la primera oleada de 2004 más de 21 millones de personas sintonizaban la radio, superando el techo del 60%, que no se alcanzaba desde los años 80. De hecho, la nota de prensa hecha pública por la Asociación para la Investigación de Medios de Comunicación (AIMC) concluye que “es en fin, en muchos años, la ola de la Radio”. La Cadena SER consiguió romper todas las estimaciones al superar los 5,2 millones de audiencia.

c) Relevancia concedida a las informaciones radiofónicas: Por último, los propios políticos, especialmente el entonces gobernante, el Partido Popular, concedieron suma importancia al papel de la radio, en concreto a la Cadena SER, como condicionante en la sucesión de los hechos que se vivieron en estos días. Es significativo que en la propia comparecencia de José María Aznar ante la comisión de investigación del 11 de marzo, la única referencia explícita que existe de un medio de comunicación fuera una cadena de radio: la Cadena SER, a la que acusó de jugar ‘un papel desestabilizador en la jornada de reflexión’.

En conclusión, de estas consideraciones previas surge la necesidad de emprender una investigación, en primer lugar, aplicada a la radio, y, en segundo lugar, dedicada a analizar, desde la Teoría del *Frame* –como más apropiada a este efecto–, el tratamiento informativo empleado en las noticias de la Cadena SER.

1. Marco teórico

El análisis que plantea esta investigación se desarrolla bajo la Teoría del *Frame*, que nace en el campo de la sociología interpretativa, como corriente de estudio que busca determinar el proceso de interpretación a través del cual cualquier sujeto proporciona sentido y significado a una determinada realidad. Puesto que el trabajo del periodista se sustenta en su mayor parte en interpretar una serie de acontecimientos para explicarlos a su audiencia, esta teoría sociológica encuentra un marco de aplicación apropiado para el análisis de los acontecimientos que cuentan los medios de comunicación (De Vreese, 2003; Entman, 1993; Reese, Gandy y Grant, 2001; Scheufele, 1999).

Aplicada al ámbito de la comunicación, la Teoría del *Frame* parte de la base de que los periodistas no cuentan en sus informaciones la realidad como tal, sino que la organizan y transforman en productos informativos. En este proceso de mediación, determinado por la percepción subjetiva del periodista y los intereses del medio, el relato informativo se traslada al oyente bajo una determinada perspectiva o encuadre. Como resume Amadeo, “la mediación es el qué, el framing es el cómo” (Amadeo, 2001). Por tanto, la investigación sobre el framing o encuadre noticioso describe la manera en que el periodista enfoca un acontecimiento, aportando un determinado punto de vista o una determinada manera de entender la realidad. Expresado en términos sencillos, el encuadre busca dar respuesta a la pregunta ¿qué está pasando?, a la que se responde con un *frame* que otorga sentido a los acontecimientos (Goffman, 1986: 10). En consecuencia, el tipo de encuadre aportado sobre un hecho, determina la forma en que la audiencia percibe e interpreta el mensaje. “La noticia es una ventana al mundo. Pero la vista desde una ventana depende de si ésta es grande o pequeña, de si su cristal es claro o opaco, de si da a la calle o a un patio” (Tuchman, 1978: 1). Por tanto, el framing implica selección y prominencia: “El verbo *frame* significa seleccionar algunos aspectos de la realidad percibida y hacerlos más prominentes en un texto comunicativo” (Entman, 1993: 52). Esta selección y prominencia, que se dan en el encuadre, se conforman a través de diversos factores relacionados con las formas de producción de la noticia, que se manifiestan, según Tankard (1991: 5), “mediante un proceso de selección, énfasis, exclusión y elaboración”.

Según las declaraciones destacadas, según el lugar que ocupa la noticia, según el lenguaje utilizado, la información varía tanto de un medio a otro que, en casos extremos, no se puede identificar el mismo acontecimiento bajo dos rúbricas que, en principio, tratan el mismo tema (Sábada, 2001: 159).

En este sentido, los *frames* ayudan a los periodistas a destacar los aspectos relevantes de una noticia y proporcionar así un determinado tratamiento periodístico a la historia. Por tanto, los encuadres “no remiten a la historia o tema de la noticia sino al tratamiento que se da al acontecimiento relatado en la misma” (Igartua, Muñiz y Cheng, 2005: 148). Puesto que la pretensión de este estudio se centra en el análisis del tratamiento informativo, entendemos que se trata de una teoría idónea para nuestros propósitos.

Junto a ello, la Teoría del *Frame* se presenta como especialmente apropiada para nuestro análisis, porque es una de las corrientes teóricas que con más profusión se ha empleado en el análisis de la cobertura que realizan los medios de comunicación en situaciones de catástrofe, especialmente en la cobertura de atentados terroristas.

Bundle key concepts, stock phrases and iconic images to reinforce certain common ways of interpreting developments... Without knowing much, if anything, about the particular people, groups, issues or even places involved, the terrorist and the anti-terrorist frames allows us to quickly sort out, interpret, categorize and evaluate these conflicts (Norris, Kern y Just, 2003: 13).

Esto significa, según los estudios de estos autores, que la elección de un determinado *frame* tiene una influencia directa sobre la opinión pública, especialmente cuando hay perspectivas contrapuestas, como ocurre en el tratamiento del terrorismo. En estas ocasiones los periodistas intentan equilibrar ambas posturas contrastando diversos puntos de vista

Por último, consideramos que se trata de una teoría especialmente útil porque, como afirma Sábada (2001: 155), “los encuadres periodísticos, en este sentido, también suponen la unión del medio con su audiencia en términos de identificación”.

En definitiva, la forma de dotar de encuadre a un determinado acontecimiento posibilita la detección de la influencia que ejercen los medios de comunicación en la interpretación que la audiencia realiza. Es decir: provoca que la audiencia asimile un tema o acontecimiento dado, desde una perspectiva particular (De Vreese, 2003). Este estudio, entonces, pretende averiguar cuál es esa perspectiva particular que se ofrece, en este caso en las noticias radiofónicas de la Cadena SER en los informativos desde el 11 al 14 de marzo en un marco excepcional, es decir, durante una situación de catástrofe. En este contexto, algunos estudios han comprobado que suele generarse un discurso comunicativo en el que la dimensión emocional se entremezcla e incluso se sobrepone a la pura dimensión informativa.

En la cobertura informativa de catástrofes se pueden definir con claridad hasta cinco enfoques que comparten, en uno u otro grado de intensidad, un elemento común: una dimensión afectiva. Tanto si se informa desde una perspectiva de “tragedia inevitable”, de “búsqueda de responsables” o de “solidaridad con las víctimas”, como si se hace desde otras de “balance de daños” o centrándose en las “labores de rescate”, el discurso aparece siempre impregnado de un talante eminentemente emotivo (Noguera, 2006: 205).

Existen dos métodos a la hora de plantear el análisis y medición de los encuadres de la noticia: el método deductivo, en el cual se definen previamente unos determinados encuadres y se verifica su existencia, y el inductivo, que deduce los encuadres una vez examinado el texto. En esta investigación, emplearemos una aproximación deductiva, determinando a priori ciertos encuadres como variables de análisis.

2. Metodología

Con estas consideraciones previas, el objetivo principal de esta investigación se centra en determinar cuál es el encuadre genérico ofrecido por la radio en la interpretación del acontecimiento, analizando los tipos de 'frames' dominantes en las noticias ofrecidas en sus informativos principales por la Cadena SER, desde el 11 hasta el 14 de marzo de 2004, para en sucesivos proyectos, ampliarlo al resto de cadenas.

Esta elección, aplicada a la Cadena SER, se justifica en el papel esencial que desempeñó esta emisora durante los días del atentado, al proporcionar una versión alternativa a la ofrecida por fuentes oficiales sobre la autoría del atentado, convirtiéndose en protagonista de los acontecimientos.

The importance of the role played by the Cadena SER arises from the very crisis situation plus its place as an actor in the Spanish public sphere. Nobody can deny Cadena SER's role in promoting certain problem definitions and remedies and neglecting or derogating others at this critical juncture (Olmeda, 2005: 22).

Así pues, a priori, teniendo en cuenta el papel de esta emisora y en relación con el contexto de catástrofe en que se produce la emisión, planteamos la siguiente hipótesis de partida:

HP: La Cadena SER presenta un discurso informativo enmarcado predominantemente en los encuadres de responsabilidad y, en menor medida, de interés humano.

El método empleado para cuantificar los encuadres dominantes en las noticias analizadas es el análisis de contenido, como sistema de estudio que permite examinar de forma sistemática, objetiva y cuantitativa mensajes de características muy variadas y con ello "reconstruir la arquitectura, la estructura, los componentes básicos y el funcionamiento de los mensajes de los medios" (Igartua, Muñiz y Cheng, 2005: 150-151).

El *corpus* seleccionado lo componen las noticias emitidas en los informativos principales de mediodía y noche de la Cadena SER, lo que supone un total de 96 horas de emisión radiofónica. Se entiende como informativo principal de una emisora de radio el espacio informativo de mayor duración que resume la actualidad de un período amplio de tiempo, utilizando para ello varios géneros periodísticos.

Varios son los motivos que justifican esta elección. En primer lugar, la necesidad de acotar una muestra que en conjunto –desde el día 11 al 14 de marzo– sería excesivamente amplia. En segundo lugar, se decide seleccionar el tiempo dedicado a los informativos principales de mediodía y

noche porque estos espacios son los únicos que, en una situación de programación radiofónica alterada, mantienen su estructura y elementos identificativos. Resultaría muy complicado estudiar por completo el seguimiento informativo que se sucede hora tras hora en una emisora de radio durante una situación de catástrofe, debido a la desestructuración que le caracteriza. Por último, los informativos principales son los espacios en los que se recapitulan los datos fundamentales que se producen a lo largo del día. Con ello, nos aseguramos el no perder ninguna referencia importante, ya que la mañana se encuentra resumida en el informativo principal de mediodía, y el día completo en el informativo de noche.

En definitiva, el *corpus* global seleccionado para el análisis lo conforman las noticias emitidas en la Cadena SER en los siguientes informativos:

- Hora 14, del 11, 12, 13 y 14 de marzo.
- Hora 25, del 11, 12, 13 y 14 de marzo.

Cada informativo analizado se ha dividido en tantas unidades de análisis como géneros se identifican en él. De esta manera, en total se han obtenido 285 unidades, de las cuales 203 pertenecen a los informativos Hora 14 y 82 a Hora 25. Como estudio previo, se ha caracterizado el relato desde el punto de vista periodístico, identificando las fuentes citadas y los géneros empleados.

A continuación, se han analizado los cinco *frames* noticiosos, que se han identificado en recientes estudios (Semetko y Valkenburg, 2000: 95-96 y Neuman, Just y Crigler, 1992):

a) Frame de responsabilidad. Se registran todas las expresiones que atribuyen, en uno u otro sentido, la autoría del atentado.

b) Frame de interés humano. Se computan aquí todas las expresiones relacionadas con la descripción de dolor de los afectados del atentado y las llamadas y respuestas de solidaridad de los ciudadanos.

c) Frame de conflicto. Se contabilizan aquellas partes del discurso radiofónico donde se caracteriza el atentado o se realiza un balance de daños.

d) Frame de moralidad. Se registran expresiones que manifiestan reacciones de condena del atentado y sus implicaciones en términos morales.

e) Frame de movilización. En el que se contabilizan las partes del guión radiofónico que implican movilización frente al atentado, por parte de ciudadanos o políticos.

f) Frame de crisis económica. Recoge las informaciones relativas a las repercusiones económicas.

Tabla 1. Fuentes y géneros empleados

FUENTES	Número de citas	-Más de 400 fuentes citadas en 96 horas
	Fuente citada	-Fuentes oficiales: 59,5%: -Gobierno: 21% -PP: 4,5% -PSOE: 7,5% -Otros partidos: 6% -Fuerzas y Cuerpos de Seguridad: 7,5% -Oficiales resto mundo: 13%
	Cita de fuentes	-Fuentes específicas y accidentales: 13,5% -Fuentes de otros medios de comunicación: 27%
		-El 70% de las noticias citan fuente. -El 69% que cita fuente lo hace sin corte de grabación.
GÉNEROS	NOTICIA	45,6%
	CRÓNICA	34,7%
	INFORME	0,7%
	ENTREVISTA	9,5%
	TERTULIA	7,4%
	COMENTARIO	0,7%

Fuente: elaboración propia.

Aunque el análisis es predominantemente cuantitativo, se ha efectuado una primera aproximación cualitativa para identificar correctamente las variables que midan los encuadres noticiosos. Una vez comprobada la validez de la codificación completa para las noticias de esta emisora, se ha procedido al análisis cuantitativo, mediante diversas plantillas de registro. Para el análisis de contenido se ha utilizado el software NVivo y los datos son cuantificados e interpretados estadísticamente mediante el software SPSS.

3. Análisis

Desde el mismo momento en que se conocen los primeros datos del atentado, todas las emisoras radiofónicas nacionales modifican su programación y se centran en el relato informativo de lo que estaba

ocurriendo. En el caso de la Cadena SER, la programación se modifica a partir del flash informativo que ofrece el presentador Iñaki Gabilondo a las 7,52 minutos de la mañana. En ese momento, los datos aún son muy escasos e incluso se informa de que no hay heridos porque la explosión se produce en un vagón de un tren vacío.

Sin embargo, a medida que pasan los minutos comienza a tomarse conciencia de la magnitud del atentado, de su carácter excepcional, lo que hace que la programación de la emisora se vuelque hacia el seguimiento de los acontecimientos. Desde ese momento, se eliminan los programas, las desconexiones regionales y locales y la publicidad, con lo que los informativos amplían su duración de forma considerable. Así ocurre con el primero de los programas analizados: el informativo Hora 14 del 11 de marzo, que comienza su emisión pocas horas después del atentado.

La cuantificación de los encuadres nos indica que el *frame* dominante en estas primeras horas es el de interés humano, que aparece en 31 ocasiones. El relato informativo, más que en el quién, se centra en el qué y, especialmente, en el dolor de las víctimas, en coherencia con la caracterización de la información relacionada con catástrofes. Ofrecer datos concretos sobre el número de afectados, junto a las descripciones y los relatos de interés humano, fue la prioridad informativa de la Cadena SER en aquellos momentos, especialmente porque aún no habían surgido las dudas en torno a la autoría del atentado.

Pero como es lógico en un discurso de estas características, la respuesta al quién forma también parte esencial de los datos informativos en una situación de catástrofe. Por eso, el *frame* de responsabilidad aparece en segundo lugar contabilizado en 26 ocasiones. Los datos que se conocen hasta ese momento sobre el modo en que se comente el atentado señalan a la banda terrorista ETA y así lo refleja la Cadena SER basándose en fuentes oficiales, citadas de manera indirecta en un 45%, en fuentes del Ministerio del Interior en casi un 37%, en las declaraciones del Presidente del Gobierno en un 9% y en fuentes de la Lucha Antiterrorista en el mismo porcentaje.

Debido a que la catástrofe se acaba de producir, el *frame* de conflicto es el siguiente encuadre, con 17. Son momentos en los que se trata de explicar qué ha pasado, junto con las reacciones de condena de ciudadanos y, especialmente, de los políticos. Esto último se manifiesta en el *frame* de moralidad en 16 ocasiones. Como aún no se planean movilizaciones, el *frame* que recoge este encuadre aparece en los últimos puestos, contabilizado en 5 ocasiones. En último lugar, se registra el de crisis económica, dos veces, que a estas horas refleja la caída de la bolsa.

Sin embargo, el relato da un giro en el informativo Hora 25 de ese mismo día. En esos momentos, se conoce el dato, que después se demostrará falso, de que existe un terrorista suicida, lo que provoca que comiencen a surgir las dudas en torno a la autoría del atentado. También a esta hora, la Cadena SER menciona los datos difundidos por un periódico de Londres (Al-Quds al-Arabi) en el que Al-Qaeda reivindica el atentado. En este sentido, los propios periodistas de la Cadena SER reconocen que actuaron con cautela y que, a pesar de tener datos sobre la línea islamista bastante tiempo antes, no hacen pública la información hasta que no consiguen confirmarla, como explicaba después el redactor de informativos Rodolfo Irago:

Ya a partir de la una de la tarde aproximadamente nosotros sabemos que existe esa furgoneta, que tiene una cinta con versos en árabe, del Corán, que posiblemente los detonadores no son los de ETA, pero es una información que mantenemos embargada hasta que podamos confirmarla por vía oficial (Comas, 2004).

Todo este contexto provoca que en el informativo Hora 25 del día 11 de marzo el encuadre dominante sea el de responsabilidad, que se contabiliza en 44 ocasiones, con una gran diferencia respecto al resto. El discurso principal, por tanto, se articula en torno a la autoría del atentado, con una atribución mayoritaria a ETA, pero con la diferencia de que se abre una nueva vía que apunta a la red islamista. La emisora se basa en fuentes del Ministerio del Interior, que apoyan la tesis de ETA, en casi un 54%, pero ya introduce datos que hacen sospechar de Al-Qaeda. Primero, sin citarlo expresamente, ofreciendo ambas perspectivas y apoyándose en que el Ministerio del Interior no descarta otras hipótesis (lo que supone casi un 8% del total) y claramente manifestando la autoría de Al-Qaeda, recogiendo datos que apuntan a la posibilidad de que hubiera un terrorista islámico en el primer vagón del tren y a los datos difundidos por el periódico Al-Quds al-Arabi.

Why did this sudden change of frames happen? This change was very important because it altered the symbolic climate after the attacks. It did so because it coincided with an alleged al-Qaeda statement of responsibility for the Madrid bombings by the London daily Al-Quds Al-Arabi, which did not seem to be an authentic al-Qaeda document according to Islamist terrorism expert Yigal Carmon (Olmeda, 2005: 22).

Junto a la responsabilidad, el segundo de los *frames* es el de interés humano, que aparece en 19 ocasiones, porque continúa informándose del dolor de las víctimas del atentado, lo cual se contextualiza con el relato de los daños en el *frame* de conflicto, que aparece en 4 ocasiones, después el de moralidad 2 veces porque a estas horas se producen menos reacciones,

y el de movilización con 1. En este caso, el encuadre de crisis económica no se refleja.

La siguiente jornada, el día 12 de marzo, mantiene una tónica parecida al 11. Durante la mañana, el encuadre dominante en el informativo Hora 14 vuelve a ser el de interés humano, en 31 ocasiones, volcado en el sufrimiento de los afectados, a través de un relato fuertemente emotivo que refleja el dolor de los familiares de las víctimas. Sin embargo, aparece seguido muy de cerca por el segundo encuadre dominante que es el de responsabilidad, en 30 ocasiones. En esta mañana, la Cadena SER ofrece nuevos datos que apuntan a la autoría de Al-Qaeda y es aquí ya donde se produce el punto de giro hacia esta tesis, donde la atribución alcanza un 56%. La SER se sustenta en fuentes de la Lucha Antiterrorista (19%), en varios expertos (18%), en datos que apuntan a Al-Qaeda (7%), en fuentes de la Policía (6%) y diversos medios de comunicación (6%).

Antes de ir con otros argumentos políticos, vamos a trasladar a ustedes los últimos detalles que estamos conociendo de las fuentes consultadas de la Cadena SER, fuentes de expertos que se inclinan cada vez más por las tesis que apuntan hacia organizaciones de corte islámico vinculadas con Al-Qaeda⁴.

A pesar de ello, la autoría de ETA sigue estando presente en un 44%, apoyada por fuentes del Ministerio del Interior (19%), el Presidente del Gobierno (18%) y fuentes de la Lucha Antiterrorista de Francia (7%).

Por último, en este informativo, a mayor distancia, aparece el *frame* de movilización, en 15 ocasiones, que va adquiriendo mayor entidad, ya que se anuncian las concentraciones de repulsa para la tarde. En los últimos puestos aparece el de conflicto, que va descendiendo hasta las 7, junto con moralidad, 3 veces, y, finalmente, crisis económica, que no se contabiliza. Una vez más el relato que caracteriza la catástrofe y la califica en términos morales cede peso ante las tesis acerca de la autoría del atentado, el sufrimiento de las víctimas y la necesaria movilización de ciudadanos y políticos.

Sin embargo, por la noche, se produce otro cambio en el informativo Hora 25, en sintonía con lo que ocurre el día 11 de marzo. En esos momentos, se conocen nuevos datos que apuntan a la línea islámica. La Cadena SER da cuenta de la circular de la ministra de Asuntos Exteriores, Ana Palacio, a los embajadores españoles de todo el mundo, en la que intenta que confirmen la autoría de ETA. Por otro lado, se informa de un

⁴ Texto transcrito del guión radiofónico del Informativo HORA 14 de la Cadena SER del día 12 de marzo.

desmentido por parte de la banda terrorista. Con todo ello, el discurso informativo predominante vuelve a girar en torno a la autoría del atentado y a las dos líneas de investigación que se encuentran abiertas en ese momento: ETA o Al-Qaeda. El encuadre de responsabilidad es el que aparece en más ocasiones con un porcentaje muy elevado que incluso eclipsa al resto de los *frames*. El porcentaje de atribución a Al-Qaeda se incrementa hasta un 60%, fundamentalmente sustentado en el comunicado de ETA negando la autoría. Aunque en menor medida, también se mantiene la autoría de ETA con un 20%, apoyada en fuentes del Ministerio del Interior, y las dos tesis, en un 20%, ya que la Cadena SER informa de que el Ministerio del Interior francés no descarta ninguna de las dos vías.

Tras el encuadre de responsabilidad, pero a considerable distancia, se encuentra el *frame* de interés humano, contabilizado sólo en 9 ocasiones, y el de conflicto, en 3, ante la aparición de nuevos datos. Por último, el de movilización tiene aún menos presencia: 2 ocasiones. No se contabilizan ni el encuadre de moralidad ni el de crisis económica.

El día 13 de marzo resulta ser un día clave a la hora de establecer la autoría del atentado. La Cadena SER cuenta ya con varios datos que les permiten suponer que ETA no está detrás de la masacre. Esto provoca que el discurso, en ambos informativos, gire en torno a la autoría y, por tanto, se encuentre encuadrada muy claramente en el *frame* de responsabilidad. En concreto, en el informativo Hora 14, este *frame* aparece en 50 ocasiones. La atribución de autoría a Al-Qaeda comienza a ser claramente predominante con un 78%. En este caso, la Cadena SER cita medios de comunicación internacionales (28%), fuentes del Centro Nacional de Inteligencia (14%), Fuerzas y Cuerpos de Seguridad del Estado (8%), Lucha Antiterrorista (7%), Policía (7%), Guardia Civil (7%) y fuentes de Izquierda Unida (7%) que apuntan a que el Gobierno está mintiendo.

El Centro Nacional de Inteligencia cree que el atentado es obra del terrorismo Islámico. Fuentes del CNI han confirmado a esta redacción que todos sus agentes trabajan ya al 99% de posibilidades de que nos encontramos ante un atentado de corte radical islamista cometido por un grupo numerosos entre diez o quince individuos que pueden estar ya fuera del país y que colocaron las mochilas e inmediatamente después huyeron... Además del CNI hemos consultado a otras Fuerzas de Seguridad del Estado, incluidas judiciales y fiscales. La investigación se dirige claramente hacia los islamistas radicales, se ha abandonado la hipótesis de ETA, según fuentes de la lucha antiterrorista y se decanta la otra opción. Porque la mochila y el material encontrado no son los utilizados por ETA y el equipo necesario para acometer la acción no está, hoy por hoy, a la altura de la

*banda armada, y aunque pueda parecer insólito le dan credibilidad al comunicado de ETA*⁵.

La atribución a ETA recoge un 21% apoyada en fuentes del Gobierno (8%) y el Ministerio del Interior (14%) que no descarta ninguna vía. El resto de los encuadres ya se encuentran a considerable distancia: interés humano en 16 ocasiones, con presencia más notable debido a que se celebran los funerales de las víctimas del atentado, conflicto en 4, movilización con 3 y moralidad sólo en una ocasión. Tampoco se registra el de crisis económica.

También significativos son los datos en el caso del informativo Hora 25 del 13 de marzo, donde el *frame* de responsabilidad aparece en 31 ocasiones, seguido de cerca por movilización, en 25, que va adquiriendo más entidad, especialmente ante la proximidad de las elecciones del 14 de marzo. Esa noche se habla fundamentalmente de la hipótesis de Al-Qaeda, a raíz de los datos que ha ido recogiendo la Cadena SER. La atribución supone un 71%, citando medios de comunicación internacionales (53%), fuentes de diversos partidos políticos (PSOE- 6%- e IU- 6%) y los Tedax (6%). La atribución a ETA queda aquí relegada a un 29%. La Cadena SER sigue citando fuentes del Ministerio del Exterior (12%), la ONU (11%) y el Ministerio del Interior (6%).

Por último, aparece el encuadre de interés humano en 12 ocasiones, recogiendo el dolor de los familiares en los funerales por las víctimas del atentado. No se registran los encuadres de moralidad, conflicto y crisis económica.

El día 14 de marzo, debido a la jornada electoral, se produce otro cambio en los encuadres dominantes. En este caso, en los informativos de mediodía y noche el *frame* de movilización va adquiriendo entidad y se convierte en predominante en la noche de ese día. Lo es de manera lógica porque en él se encuadra la respuesta en las urnas ante los atentados. La Cadena SER apela continuamente a la movilización por la vía democrática, es decir, acudiendo a votar. Pero aún en Hora 14 el *frame* de responsabilidad sigue siendo mayoritario y aparece un total de 31 veces, debido a los nuevos datos recogidos acerca de las primeras detenciones y a los que ofrecen medios internacionales acerca de la autoría de Al-Qaeda. Los porcentajes apuntan muy claramente hacia la autoría de Al-Qaeda, con un 89% de atribución, fundamentada en medios de comunicación internacionales (56%), fuentes del Ministerio del Interior que confirman la reivindicación de Al-Qaeda (22%) y la Fundación que preside Fernando Buesa (11%) que acusa al Gobierno de desviar la atención con fines

⁵ Texto transcrito del Guión radiofónico del Informativo HORA 14 de la Cadena SER del día 13 de marzo.

electorales. Mientras tanto, puesto que el Ministerio del Interior continúa sin descartar a ETA, la tesis sobre la autoría de la banda terrorista obtiene un 11%.

Al encuadre de responsabilidad le sigue muy de cerca el *frame* de movilización, que se contabiliza aquí en 26 ocasiones. A considerable distancia le sigue el *frame* de interés humano con 12, el de moralidad con 2 y, por último, tampoco se contabiliza conflicto ni crisis económica.

El cambio más evidente se observa en el informativo de la noche, en Hora 25, aunque en este caso la diferencia es aún mayor. El *frame* dominante es el de movilización, que aparece en 15 ocasiones, recogiendo la respuesta ante el atentado de los ciudadanos en las urnas, aunque seguido de cerca por el de responsabilidad, con 14, como origen del vuelco electoral. En este caso, la autoría del atentado ya es plenamente atribuida a Al-Qaeda. La Cadena SER cita entonces fuentes de la Lucha Antiterrorista (35%), al juez Garzón (33%) y fuentes propias sustentadas en datos en un 32%. A continuación, el *frame* de interés humano aparece en 6 ocasiones y una vez el de moralidad. Tampoco en este informativo se contabilizan referencias relativas a los encuadres de conflicto y crisis económica.

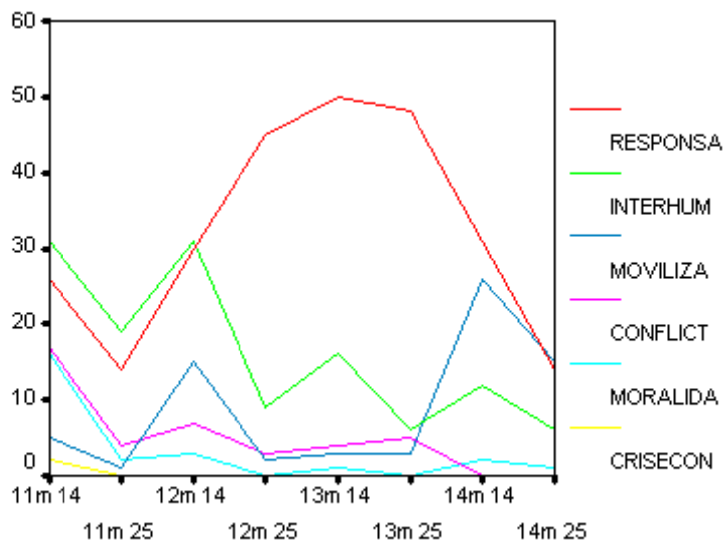
Estos datos se pueden visualizar en el gráfico 1 de secuencia.

En definitiva, desde el momento en que se produjo la primera explosión y hasta la celebración de las elecciones generales que tenían lugar el día 14 de marzo se produjo un recorrido informativo basado en los siguientes movimientos principales: cambiar la incertidumbre de las primeras horas por las certezas de los datos, es decir, buscar información sobre cuántas explosiones, dónde se habían producido, cuántos fallecidos y heridos o cuántas personas afectadas; buscar a los culpables para responder a la pregunta clave e importante sobre quiénes habían sido los autores de la catástrofe, planteando dudas sobre la autoría; expresar la solidaridad con las víctimas, a través de un relato emotivo marcado por el interés humano, y recibir el apoyo y las condolencias, reacciones y opiniones desde diversos frentes.

De todos ellos, la cuantificación de los datos revela que el *frame* dominante, bajo el que se adscribe la mayoría de la información de esta cadena, es el de responsabilidad, ya que se ha registrado en 288 ocasiones, de 555, lo que supone un porcentaje del 51,8%. La secuencia refleja que se hace evidente durante la noche del 11 de marzo en el informativo Hora 25, momento en que se conocen los primeros datos que apuntan a la sospecha de que la autoría del atentado no corresponda a ETA. También es significativo su crecimiento, aunque en menor media, durante el día 13 de marzo, debido a que ese día la Cadena SER comienza

a reunir varios datos que apuntan a la cédula islamista. A partir de ese momento, es lógico su descenso, especialmente motivado por la jornada electoral. Todo ello, significa que el encuadre bajo el que se ofrecen la mayor parte de las informaciones a los ciudadanos es el de la autoría del atentado. La mayor parte del discurso informativo en la Cadena SER gira entonces en torno a la pregunta de quién es el responsable, apuntando hacia dos direcciones, dependiendo del informativo analizado: autoría de ETA o de Al-Qaeda. Por tanto, tal como cabía esperar, estos datos permiten validar parcialmente la hipótesis planteada en la investigación sobre el predominio del *frame* de responsabilidad.

Gráfico 1. Evolución de encuadres



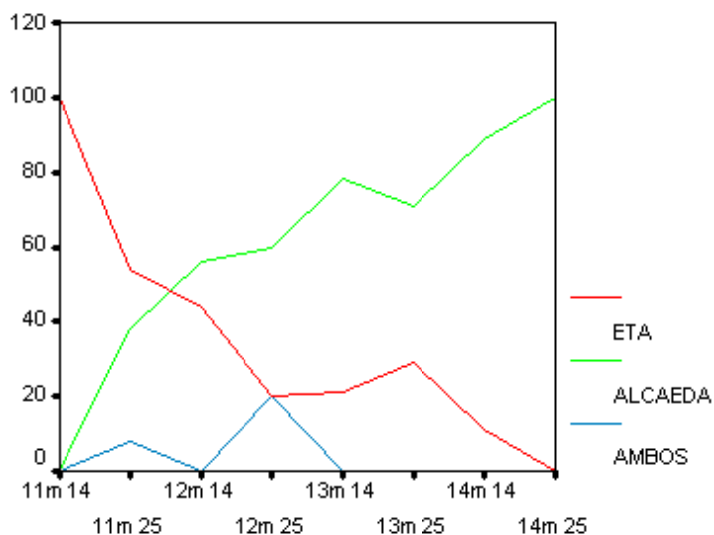
Fuente: elaboración propia.

Al analizar la atribución de autoría del atentado que la Cadena SER realiza dentro del 51,8% atribuido al *frame* de responsabilidad, se obtiene que casi un 60% del encuadre de responsabilidad apunta a la autoría del atentado a Al-Qaeda, frente al casi 37% correspondiente a ETA y al escaso 3% que plantea ambas opciones, aportando datos en una y otra dirección. Esto significa que el relato informativo durante los días analizados se ofreció mayoritariamente bajo la perspectiva de la autoría de Al-Qaeda. El gráfico 2 de evolución clarifica la secuencia.

En segundo lugar, el *frame* más significativo es el de interés humano, que se contabiliza en 130 ocasiones, lo que supone un

porcentaje del 23,4%. Registra su crecimiento más importante durante las mañanas de los días 11 y 12 de marzo, motivadas por la abundante información ofrecida sobre las víctimas y el balance de daños del atentado. A partir de esos momentos iniciales decrece hasta un nuevo pico que se registra el 13 de marzo por la mañana. La razón no es otra que los funerales de las víctimas que provocan la sucesión de escenas de dolor. Lo mismo ocurre, aunque en menor medida, el día 14 de marzo, cuando existe otro repunte. Por tanto, se puede concluir que buena parte de los datos ofrecidos estos días se centraron en el dolor de los afectados y la solidaridad de los ciudadanos, es decir, un relato impregnado de una fuerte carga emocional.

Gráfico 2. Evolución de encuadres de autoría



Fuente: elaboración propia.

El tercer *frame* en importancia es el de movilización, que aparece en 70 ocasiones, con un porcentaje del 12,6%. Es lógico que este encuadre obtenga estos resultados, ya que en estos días se están produciendo continuas movilizaciones de ciudadanos y políticos, no sólo como reacción ante el atentado sino como consecuencia de él en las elecciones del 14 de marzo. En este caso, se observa que va en crecimiento hasta alcanzar importantes niveles durante el 14 de marzo, con motivo de la jornada electoral, si bien tiene un primer pico durante el 12 de marzo en la mañana, ante la celebración de distintas movilizaciones en varios puntos del país.

En cuarto lugar aparece el *frame* de conflicto, por el que se ofrece una perspectiva de catástrofe a través de los datos que caracterizan el atentado y el balance de daños. Este encuadre se contabiliza en 40 ocasiones, lo que supone un porcentaje de 7,2%. Se trata de un *frame* que en una situación de catástrofe debería ocupar un lugar más dominante, puesto que da respuesta al qué ha pasado, caracterizando una interpretación de auténtica catástrofe. Sin embargo, queda eclipsado por la evolución y el carácter de los datos informativos que va conociendo la Cadena SER ya desde el propio día 11 de marzo, trasladando la interpretación del qué hacia el quién (la responsabilidad del atentado) y hacia las consecuencias en términos de solidaridad con las víctimas (el interés humano). En cuanto a su evolución, este *frame* tiene un crecimiento importante el día 11 de marzo como consecuencia de la cercanía de los atentados que implica la necesidad de informar sobre cómo se ha producido. Después desciende hasta el 13 de marzo cuando vuelve a tener más protagonismo, motivado por las informaciones relativas al estado de los heridos y los funerales de las víctimas. Desde ese momento, como es lógico, comienza a descender.

El *frame* de moralidad, aquel que registra las reacciones de condena al atentado, tiene un peso menor con respecto a los anteriores. Aparece en 25 ocasiones con un porcentaje del 4,5%. Se observa que tiene especial protagonismo durante el día 11 de marzo y principios del 12, cuando se registran las mayores reacciones de repulsa hacia la masacre, que llegan desde todos los sectores. Después decrece y vuelve a tener una subida durante el 14 de marzo debido a que durante la jornada electoral, al ir a votar, vuelven a producirse declaraciones de condena.

Por último, el *frame* de crisis económica apenas tiene peso y sólo se alude a las consecuencias económicas del atentado, en forma de caídas de la bolsa, durante los días 11 y 12 de marzo por la mañana. Se contabiliza, así, en dos ocasiones con un porcentaje mínimo del 0,3%.

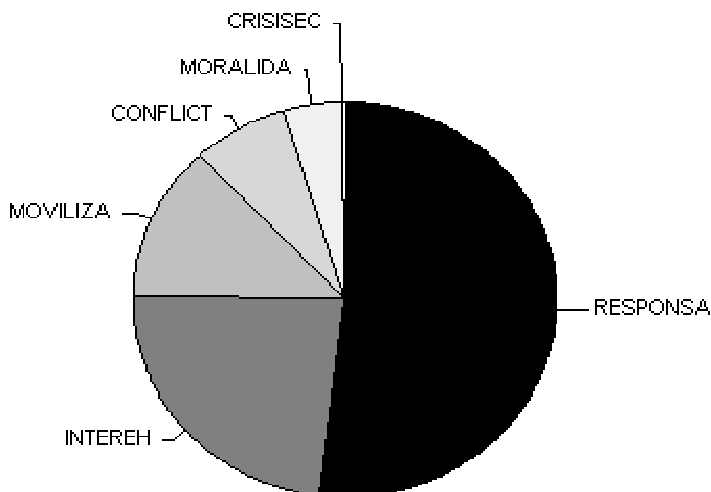
Con estos datos, el cómputo global de frames quedaría de la manera que reproduce el Gráfico 3.

4. Conclusiones

Como hemos comprobado, el *frame* de responsabilidad es el dominante en el conjunto del discurso, con 51,8%. Esto significa que el encuadre bajo el que se ofrecen la mayor parte de las informaciones a los ciudadanos es el de la autoría del atentado, especialmente a partir del 11 de marzo por la noche. Dentro de este *frame*, casi un 60% atribuye la autoría del atentado a Al-Qaeda, frente al casi 37% correspondiente a ETA y al escaso 3% que

plantea ambas opciones. Esto significa que el relato informativo durante los días analizados se ofreció mayoritariamente bajo la perspectiva de la autoría de Al-Qaeda. La evolución en el relato informativo pasa de la atribución a ETA de manera inequívoca el 11 de marzo en el programa Hora 14 a la responsabilidad plena de Al-Qaeda en el informativo Hora 25 del 14 de marzo.

Gráfico 3. Porcentaje de aparición de frames



Fuente: elaboración propia.

En segundo lugar, el *frame* más importante es el de interés humano, centrado en el dolor de las víctimas, con un porcentaje del 23,4%, es decir: un relato con una fuerte carga emocional. El *frame* de interés humano va descendiendo según avanzan los días, comenzando el día 11 de marzo con un predominio sobre el resto y cayendo a partir de ese momento.

En tercer lugar, destaca el *frame* de movilización, que obtiene un porcentaje del 12,6%. Sus mayores índices se contabilizan en el informativo Hora 14 del 12 de marzo y, especialmente, en los informativos del 14 de marzo.

En cuarto lugar, aparece el *frame* de conflicto, por el que se ofrece una perspectiva de catástrofe. Este encuadre, con un porcentaje de 7,2%, tiene peso los primeros días, especialmente en el informativo Hora 14 del 11 de marzo, pero va cayendo a medida que se acerca al día 14.

El quinto lugar lo ocupa el encuadre de moralidad, con un porcentaje del 4,5%, que tiene su punto álgido en el informativo Hora 14 del 11 de marzo, para después ir disminuyendo su peso e incrementarse de nuevo en la jornada de elecciones. El encuadre minoritario es el de crisis económica, con un porcentaje mínimo del 0,3% que se recoge el día 11 de marzo.

En definitiva, en el relato informativo de la Cadena SER durante los días del atentado se observa un cambio de perspectiva o encuadre, frente a lo que la teoría y las investigaciones realizadas definen en una situación de catástrofe. En este contexto cabría esperar índices elevados del *frame* de conflicto, balance de daños y el de interés humano, centrado en el dolor de las víctimas, mientras que en menor medida aparecía el de responsabilidad. Esto es lógico puesto que, en estas situaciones, el relato informativo se centra especialmente en la respuesta al qué ha pasado y en sus consecuencias en términos de interés humano. En cambio, la responsabilidad obtiene menores índices porque descansa sobre la versión que aportan las fuentes oficiales, que en situaciones de conflicto no suelen ser cuestionadas. Sin embargo, la evolución de los hechos provoca que la Cadena SER cambie la perspectiva a partir del 11 de marzo por la noche cuando comienza a ser relevante el *frame* de responsabilidad, cuyos altos índices eclipsan el protagonismo de los otros encuadres, especialmente el de conflicto y, en menor medida, el de interés humano. La explicación es que la única respuesta que falta –el cómo– para cerrar el círculo de las tradicionales seis'w del relato informativo en el programa Hora 14 del 11 de marzo (qué ha pasado – caracterización del atentado–, quién ha sido –ETA–, dónde, cuándo y por qué –no es la primera vez que ETA atenta ante la proximidad de unas elecciones) es la que conduce a la crisis de quién; es decir, cuando se está investigando el cómo aparecen las dudas en torno al quién, y la incertidumbre en torno al quién provoca el cuestionamiento de la fuente oficial. De ahí el cambio de perspectiva de la Cadena SER a partir del día 11 de marzo por la noche, el predominio del *frame* de responsabilidad y el enfoque en la autoría de Al-Qaeda, ofreciendo una alternativa a la versión de las fuentes gubernamentales.

Referencias

AMADEO, Belén (1999). *La aplicación de la teoría del framing a la cobertura de la corrupción política en Argentina*. Tesis Doctoral, Pamplona: Universidad de Navarra.

ASOCIACIÓN PARA LA INVESTIGACIÓN DE MEDIOS DE COMUNICACIÓN (AICM): *EGM-Radio XXI*, Primera oleada de 2004, en www.aimc.es.

- COMAS, Eva (2004). La SER ante el 11-M. **En:** *Trípodos*, Extra 2004. Barcelona: Universidad Ramón Llull, pp. 59-67.
- DE LA FUENTE, Manuel (2004). Los oyentes en la construcción de la noticia. El caso del 11-M. **En:** *Comunicar*, n^a 23. Huelva: Grupo Comunicar, pp. 129-135.
- DE VREESE, C.H. (1993). *Framing Europe. Television news and European integration*. Amsterdam: Aksant.
- ENTMAN, R. (1993). Framing: Toward a clarification of a fractured paradigm. **En:** *Journal of Communication*, n^a 43. Oklahoma: University of Oklahoma, pp. 51-58.
- ENTMAN, R. (2004). *Projections of power :framing news, public opinion, and U.S. foreign policy*. Chicago: University of Chicago Press.
- GAMSON, William A. y MODIGLIANI, Andre (1989). Media discourses and Public Opinion on Nuclear Power: A constructionist Approach. **En:** *American Journal of Sociology*, n^a 95 (1), pp. 1-37.
- GOFFMAN, E. (1986). *Frame Analisis. An Essay on the Organization of Experience*. Boston: Northeastern University Press.
- GROSS, K. y D'AMBROSIO, L. (2004). Framing Emotional Response. **En:** *Political Psychology*, 25, n^a 1, pp. 1-29.
- HUMANES, M.L. y IGARTUA, J.J. (2004). El encuadre noticioso de la realidad. Reflexiones teórico-metodológicas sobre el concepto de framing. **En:** *Quaderns de Filología*, VIII, PP. 201-217.
- IGARTUA, J.J.; MUÑIZ, C. y CHENG, L. (2005). La inmigración en la prensa española. Aportaciones empíricas y metodológicas desde la teoría del encuadre noticioso. **En:** *Migraciones*, n^a 17. Madrid: Instituto Universitario de Estudios sobre Inmigración, pp. 143-181.
- JOHNSON-CARTEE, K.S. (2005). *News Narratives and News Framing Constructing Political Reality*. Lanham, MD: Rowman & Littlefield Publishers.
- LÓPEZ GARCÍA, Guillermo: (2004). El 11 m y el consumo de medios de comunicación. **En:** *Sala de Prensa*, vol. 3, n^a 71, <http://www.saladeprensa.org/art565.htm>.
- MENDELBERG, T. (2001). *The race card: Campaign strategy, implicit messages, and the norm of equality*. Princeton, NJ: Princeton University Press.
- MCLEOD, D.M. y DETENBER, B.H. (1999). Framing effects on television news coverage of social protest. **En:** *The Journal of Communication*, n^a 49 (3), pp. 3-23.

- NEUMAN, W.R., JUST, M.R. y CRIGLER, A.N. (1992). *Common Knowledge*. Chicago: University of Chicago Press.
- NOGUERA, José Manuel (2006). El Framing en la cobertura periodística de la catástrofe: las víctimas, los culpables y el dolor. **En:** *Sphera Publica*, n^a 006. Murcia: Universidad Católica San Antonio, pp. 193-206.
- NORRIS, P.; KERN, M. Y JUST, M. (2003). *Framing Terrorism: The News Media, the Government and the Public*. USA: Routledge.
- OLMEDA, José (2005). Fear or Falsehood? Framing the 3/11 Terrorist Attacks in Madrid and Electoral Accountability. Working Paper, n^a 24. Madrid: Real Instituto El Cano de Estudios Internacionales y Estratégicos.
<http://www.realinstitutoelcano.org/documentos/195/Olmeda195.pdf>.
- REESE, S.D.; GANDY, O. H. y GRANT, A. E. (2001). *Framing public life. Perspectives on media and our understanding of the social world*. Mahwah, NJ: Lawrence Erlbaum Associates.
- RODAS, Laura (2004). La información televisiva los días 11 y 12 de marzo. **En:** *Quaderns del CAC*, n^a 19. Barcelona: Consell del Audiovisual de Catalunya, pp. 29-37.
- SÁDABA, María Teresa (2001). Origen, aplicación y límites de la ‘teoría del encuadre’ (framing) en comunicación. **En:** *Comunicación y Sociedad*, Pamplona, vol. XIV, n^a 2. Pamplona: Universidad de Navarra, pp. 143-173.
- SCHEUFELE, D. (1991). Framing as a theory of media effects. **En:** *Journal of Communication*, n^a 49 (1). Oklahoma: University of Oklahoma, pp. 103-122.
- SEMETKO, H. A. y VALKENBURG, P. (2000). Framing European politics: a content analysis of press and television news. **En:** *Journal of Communication*, n^a 50 (2). Oklahoma: University of Oklahoma, pp. 93-109.
- TAMARIT, Ana; RODERO, Emma y PÉREZ, Aurora (2008). El tratamiento de las fuentes en el discurso informativo de la Cadena SER durante los atentados terroristas del 11 de marzo en Madrid (desde el 11 al 14 de marzo). **En:** *Investigar la Comunicación, Congreso Fundacional de la Asociación de Investigación de la Comunicación*. Santiago: Universidad de Santiago de Compostela.
- TANKARD, James (1991). *Media Frames: Approaches to Conceptualization and Measurement*. **En:** *Communication Theory and Methodology*

Division Association for Education in Journalism and Mass Communication Convention. Boston: AEJMC Convention.

TORCAL, M. y RICO, G. (2004). The 2004 Spanish general election: In the shadow of Al-Qaeda? **En:** *South european society & politics*, n^a 9 (3), pp. 107-121.

TUCHMAN, Gaye (1978). *Making News: a study in the construction of reality*. New York: The Free Press.