

Comunicar
Grupo Comunicar
info@grupocomunicar.com
ISSN (Versión impresa): 1134-3478
ESPAÑA

2005
Emma Rodero Antón / Gloria Campos Parra
LAS VOCES DE LOS PRESENTADORES DE INFORMATIVOS EN TELEVISIÓN
Comunicar, número 025
Grupo Comunicar
Huelva, España

Red de Revistas Científicas de América Latina y el Caribe, España y Portugal

Universidad Autónoma del Estado de México

<http://redalyc.uaemex.mx>



Las voces de los presentadores de informativos en televisión
TV newsreader's voice

Emma Rodero Antón
Gloria Campos Parra
Salamanca (España)

RESUMEN

La eficacia de la comunicación televisiva se sustenta en buena parte en el manejo de la voz como soporte de expresión fundamental de los contenidos audiovisuales. En consecuencia, de un uso correcto y expresivo de la voz va a depender el que, primero, el telespectador preste atención al mensaje televisivo y que, en segundo lugar, lo comprenda y asimile. Por otro lado, debido al gran impacto social que tienen los contenidos en televisión, un buen uso de los recursos expresivos de la voz por parte del presentador tendrá su reflejo en la propia expresión diaria del telespectador. Esta exigencia en el cuidado de la expresión es más exigible si cabe en los contenidos propiamente informativos, puesto que concentran altos índices de audiencia y porque reclaman de los telespectadores más atención que cualquier mensaje de puro entretenimiento. Estas razones son las que avalan la necesidad de realizar una investigación empírica sobre la forma en que los presentadores de informativos en televisión utilizan la voz. Por tanto, la presente comunicación se basa en los resultados de un estudio cuyo objetivo busca determinar la forma en que los presentadores principales de informativos en televisión utilizan su voz para transmitir sus mensajes.

ABSTRACT

The effectiveness on the television communication is sustained in the handling of the voice like support of fundamental expression of the audio-visual contents. Therefore, of a correct and expressive use of the voice it is going to depend that, first, the viewer pays attention to the televising message and that, secondly, understands and assimilates it. On the other hand, due to the great social impact which they have the contents in television, a good use of the expressive resources of the voice on the part of the newsreaders will have its reflection in the own daily expression of the viewer. This requirement in the care of the expression is more indispensable in the properly news contents, since they concentrate stops hearing level and because they demand of the viewers more attention than any message of absolut entertainment. These reasons guarantee the necessity to make an empirical investigation on the form in which the news newsreaders in television use the voice. Therefore, the present communication is based on the results of a study whose objective looks for to determine the form in the main newsreaders on television use their voice to transmit their messages.

DESCRIPTORES/KEYWORDS

Televisión, informativos, voz.

Television, journalism, voice.

La voz es uno de los recursos más importantes con que cuenta el presentador de informativos en televisión a la hora de transmitir sus mensajes. Junto a la imagen, la palabra, como herramienta imprescindible para conformar el discurso, toma forma a través de la expresión vocal. Es la voz, por tanto, la encargada de transportar el significado del mensaje. La imagen y, dentro de ella, la comunicación no verbal, es un elemento expresivo inherente y definitorio del medio, pero continúa siendo la voz la que transmite el mensaje explícito. Esto es aún más evidente en el caso de los programas informativos. En ellos, la palabra es la que soporta la mayor carga semántica. De hecho, se puede comprobar que son muchas las piezas de un telediario en las que la imagen tan sólo actúa a modo de ilustración, pero no aporta ningún elemento significativo de cara a la comprensión del mensaje. En tantas ocasiones, es la voz el componente expresivo esencial también en este medio audiovisual.

Este argumento nos conduce a averiguar entonces cómo se emplea este recurso en los informativos de televisión y, en concreto, cómo la manejan los principales presentadores de telediarios en las cadenas nacionales generalistas. Para realizar el estudio, se han recogido muestras de la voz de los presentadores de

los telediarios de mediodía y noche en tres cadenas de televisión: Televisión Española, Tele Cinco y Antena 3 Televisión. Por tanto, se ha conformado la siguiente muestra:

1. Televisión Española:

-Telediario de las 15,00 horas. Muestra completa de la voz de Ana Blanco.

-Telediario de las 21,00 horas. Muestra completa de la voz de Lorenzo Milá.

2. Antena 3 Televisión:

-Telediario de las 15,00 horas. Muestra completa de la voz de Roberto Arce.

-Telediario de las 21,00 horas. Muestra completa de la voz de Matías Prats.

3. Tele Cinco:

-Telediario de las 15,00 horas. Muestra completa de la voz de Hilario Pino.

-Telediario de las 21,00 horas. Muestra completa de la voz de Angels Barceló.

Una vez recogida la muestra, se han analizado todas las intervenciones de los presentadores principales en los telediarios emitidos el 12 de abril de 2005. Las variables que se han estudiado han sido las siguientes:

1. Intensidad de la voz:

-Intensidad media de la voz.

-Nivel de variación en la intensidad.

-Dosificación del aire.

2. Duración de la voz:

-Duración media de los grupos fónicos.

-Variación media en la duración de los grupos fónicos.

-Media de palabras por segundo/por minuto.

-Grupos fónicos rotos.

-Duración media de las pausas.

-Media de pausas por segundo.

3. Tono de la voz:

-Tono medio de la voz.

-Nivel de variación tonal.

1. Intensidad de la voz

La intensidad es la cualidad que se produce por la presión que realiza el aire a su paso por las cuerdas vocales. Es la sensación acústica que provoca que escuchemos una locución más alto o más bajo. En la televisión, como en cualquier otra intervención pública, la intensidad tiene que ser suficiente para que el mensaje se perciba en toda su integridad. Una intensidad enérgica, además, provoca en el telespectador una mayor sensación de seguridad, cualidad imprescindible en un informativo. La intensidad se mide en decibelios.

En lo referente a este parámetro, observamos que es Matías Prats el locutor que emplea una mayor intensidad (82,4 dB), seguido de Hilario Pino (82 dB), Roberto Arce (79,9), Lorenzo Milá (79), Ana Blanco (78,9) y, en último lugar, Angels Barceló (74,8).

(Ver **Gráfico 1** : Intensidad de la voz)

En general, se comprueba que todos los locutores se mueven en intensidades suficientes para que el discurso se comprenda fácilmente. Por otro lado, hemos de tener en cuenta que las diferencias de intensidad pueden estar provocadas por el volumen variado que emplea cada cadena de televisión. Por eso, resulta más útil, de cara a encontrar diferencias significativas entre los presentadores, analizar el nivel de variación de intensidad que realiza cada uno de ellos. Se toma entonces la media de los valores superiores e inferiores de intensidad y se observa la diferencia. En este caso, el presentador que mayores variaciones intensivas realiza es Lorenzo Milá (42 dB), seguido de Hilario Pino (39), Ana Blanco (32), Angels Barceló (29), Matías Prats (27) y, por último, el que menor variación imprime en el discurso es Roberto Arce (23).

(Ver **Gráfico 2** : Variación media en la intensidad de la voz)

Puesto que la variación del estímulo es fundamental para captar la atención, esto significa que el discurso de Lorenzo Milá es el más expresivo desde el punto de vista de la intensidad. Este presentador juega con las diferencias intensivas para realzar partes esenciales del mensaje frente a aquellas que son accesorias. Al oído, además, provoca una mayor variación acústica. En el extremo contrario, Roberto Arce es el presentador que menos se vale de esta cualidad para enriquecer su mensaje.

Pero tan importante como la variación intensiva para destacar aspectos relevantes del mensaje, es mantener una intensidad suficiente en toda la enunciación. Es imprescindible que el telespectador perciba el discurso en su integridad con suficiente elevación de la voz, es decir, que el presentador no agote el aire en los finales. No podemos olvidar que, en la mayor parte de los casos, el significado fundamental de un mensaje se encuentra al final. Por eso, el locutor debe llegar con suficiente aire a esta parte para que las últimas palabras se escuchen con la misma claridad y energía que las primeras. Debe ser capaz entonces de dosificar el aire correctamente a lo largo de todo el discurso.

En este caso particular, observamos que casi todos los presentadores analizados dosifican bien el aire. El único locutor que llega agotado al final de algunos fragmentos es Hilario Pino. El resto de ellos consiguen alcanzar el final de grupo con suficiente sople espiratorio, por lo que esta parte se percibe con claridad. Lo que sí se evidencia es que suelen realizar espiraciones muy sonoras al comienzo o entre medias de la frase, especialmente, cuando las unidades orales que enuncian son muy extensas. En este caso, Angels Barceló, Hilario Pino y Ana Blanco son los presentadores que realizan inspiraciones más sonoras, más perceptibles, seguidos de Lorenzo Milá y Roberto Arce. Matías Prats, en cambio, es el periodista que mejor controla su respiración, por lo que resulta menos perceptible para el telespectador.

2. Duración de la voz

La duración de la voz es la cualidad que permite fragmentar el discurso a través de la unión en grupos fónicos a los que se imprime una determinada velocidad junto con la combinación de las pausas. Por tanto, es un elemento esencial para dotar de ritmo al discurso. Un grupo fónico lo constituye un conjunto de sonidos con significación lingüística que se encuentran delimitados por una pausa. Supone entonces la medida que secciona el mensaje de acuerdo a su sentido oral.

En primer lugar, la duración de los grupos fónicos no debería ser ni muy elevada ni demasiado breve. Cuando se extiende demasiado en el tiempo, pueden surgir problemas con la dosificación del aire que impidan dotar de la suficiente expresividad al resto de unidades que le suceden. Cuando los grupos son demasiado breves, puede generarse la sensación de una locución cortante, de un habla a golpes.

En este estudio hemos comprobado que Ana Blanco es la locutora que realiza grupos fónicos con una mayor duración (5 segundos), seguida de Hilario Pino (4,1), Angels Barceló (3,7), Matías Prats (3,4), Roberto Arce (2,9) y Lorenzo Milá (2,2).

(Ver **Gráfico 3** : Duración media de los grupos fónicos)

En este caso, se observa que la media de duración de Ana Blanco es demasiado elevada mientras que la de Lorenzo Milá es demasiado breve. El resto de los presentadores se mueven en valores más razonables.

Pero lo más importante a la hora de fragmentar el discurso en grupos fónicos son las variaciones que se realizan en su duración. Si el presentador imprime una misma o similar extensión en cada uno de ellos, se genera una locución poco variada, bastante regular, lo que significa que se corre el riesgo de perder con mayor facilidad la atención del espectador. En este caso, el presentador que mayor variación en la duración de los grupos fónicos realiza es Roberto Arce (11,2) seguido a mayor distancia por Matías Prats (8,4) junto a Ana Blanco (8,2). Tras ellos, en orden decreciente: Angels Barceló e Hilario Pino (7,8) y, en último lugar, Lorenzo Milá (5,1).

(Ver **Gráfico 4** : Variación media en la duración de grupos fónicos)

Por tanto, en cuanto a este parámetro, podemos concluir que es el presentador de informativos de Antena 3, Roberto Arce, el que varía más su discurso junto a Matías Prats. Frente a ellos, Lorenzo Milá lo segmenta demasiado y proporciona poco dinamismo a la locución generando una sensación de hablar a golpes.

Esta es la duración pues del conjunto de palabras que estos presentadores enuncian sin realizar ninguna pausa, es decir, de forma continuada. Pero un índice más aproximado para averiguar la velocidad que emplean en su locución consiste en determinar cuántas palabras enuncian por segundo. Cuanto mayor sea el número de palabras, más elevada es la velocidad y, por tanto, mayores dificultades experimentará el telespectador para comprender el mensaje.

Los resultados dicen que es Ana Blanco la presentadora que más rápido habla, ya que enuncia 3,9 palabras por segundo. Tras ella, el presentador de Antena 3, Roberto Arce (3,5) y la presentadora de Tele Cinco que enuncia 3,3 palabras cada segundo. El resto de los locutores hablan a una menor velocidad: Matías Prats, Hilario Pino y Lorenzo Milá con valores bastantes similares (3,2).

(Ver **Gráfico 5** : Palabras por segundo)

Según estos datos, Ana Blanco es la presentadora cuya locución se percibe menos entrecortada pero más rápida (234 palabras por minuto). En principio, realiza los grupos fónicos más extensos con mayor número de palabras en cada uno de ellos y, al mismo tiempo, enuncia más palabras por segundo, un índice claro de que habla más rápido que sus compañeros. En el extremo contrario, Lorenzo Milá es el presentador que más fracciona el texto pronunciando grupos fónicos con una duración menor, además de una escasa variación entre ellos. En cambio, su velocidad se percibe como más lenta, ya que también es, junto a Matías Prats e Hilario Pino, uno de los locutores que hablan más despacio (alrededor de 190 palabras por minuto). En todo caso, podemos concluir que la mayoría de los presentadores mantienen una velocidad de lectura demasiado

elevada, de entre 192 a 234 palabras por minuto, cuando a partir de 170, se considera una cifra bastante alta.

En este estudio se ha medido la duración de los grupos fónicos en función de las pausas que los presentadores de televisión realizan. Pero no en todos los casos se ha respetado la integridad lingüística de estos grupos. Varios presentadores fragmentan en ocasiones estas unidades de sentido oral provocando rupturas lingüísticas en el discurso. Como podemos observar en el gráfico es Lorenzo Milá el presentador que más grupos fónicos rompe (un 57,5 por ciento del total que enuncia). A bastante distancia se encuentra Hilario Pino con un porcentaje del 29,4 por ciento de ruptura. El resto de los presentadores se mueven en cifras más bajas: Ana Blanco (14,8), Angels Barceló (10) y Roberto Arce (9,23). El único presentador que no ha roto ningún grupo fónico ha sido Matías Prats, con lo que podemos concluir que la fragmentación de su discurso es más lógica y se atiene a la norma lingüística.

(Ver **Gráfico 6** : Grupos fónicos rotos)

Puesto que los grupos fónicos están delimitados por pausas, otro valor importante es conocer cómo los presentadores realizan estos silencios en su discurso informativo. En principio, la duración de las pausas nos indica el tiempo que el presentador deja al telespectador para asimilar el mensaje.

En este caso, la duración de las pausas de Matías Prats es superior al resto: 0,52 frente a 0,32 de Hilario Pino y Angels Barceló y 0,30 segundos de Lorenzo Milá y Roberto Arce. Por último, Ana Blanco es la presentadora que realiza pausas con una menor duración 0,21.

(Ver **Gráfico 7** : Duración media de las pausas)

Por tanto, las pausas del presentador de Antena 3, Matías Prats, son más perceptibles que las de sus otros compañeros, por lo que el oyente entiende mejor en el mensaje cuál es la importancia de cada idea. Al mismo tiempo, se produce un mayor contraste acústico que favorece la atención del oyente. En el extremo contrario, Ana Blanco continúa siendo la presentadora que habla a una mayor rapidez y realiza pausas muy escasas.

Junto a la duración, otro indicador importante es el número de pausas que se realizan por segundo. De acuerdo con esta variable, es Angels Barceló la presentadora que más silencios introduce en el discurso, una media de 0,18. El segundo locutor que realiza más pausas por segundo es Lorenzo Milá con 0,09. El resto le siguen a una distancia mayor: Hilario Pino y Ana Blanco con 0,07 y Matías Prats y Roberto Arce con 0,06.

(Ver **Gráfico 8**: Pausas por segundo)

En cuanto a las pausas por segundo es Angels Barceló la que más realiza, con lo que consigue dotar al telespectador de más tiempo para comprender cada dato que va aportando en su información. Frente a ella, los presentadores que menos pausas utilizan son Roberto Arce y Ana Blanco.

En conjunto, atendiendo a todos estos valores, podemos concluir que es Matías Prats el presentador que reúne mejores condiciones: sus grupos fónicos mantienen una duración media, realiza importantes variaciones en su duración, no habla excesivamente rápido, no rompe el sentido de los grupos fónicos, realiza pausas más perceptibles por su mayor duración y su índice de pausas por segundo se encuentra en la media. Esto significa que logra un ritmo muy adecuado para la locución respetando la norma lingüística, pero produciendo variaciones en función del significado del mensaje. Su ritmo entonces se percibe fluido y natural.

En el extremo contrario, y según estos datos, se encuentra Lorenzo Milá cuyos grupos fónicos son demasiado breves y con poca variación y, además, tiene un índice de ruptura de unidades orales bastante elevado. La duración media de sus pausas no es muy elevada –lo que la asemeja más a la extensión de los grupos fónicos- y realiza bastantes pausas por segundo. Todo ello significa que su ritmo se percibe bastante regular y entrecortado.

Con respecto a sus compañeros, Ana Blanco es la locutora que más rápido habla. Sus grupos fónicos son demasiado extensos, lo que provoca que enuncie muchas palabras en poco tiempo. Por otro lado, realiza pausas muy breves –frente a la importante duración de sus unidades orales- y muy pocas pausas por segundo. En definitiva, es la locución que se percibe más acelerada.

En niveles intermedios se encuentran el resto de los presentadores. Roberto Arce destaca por sus variaciones en el ritmo donde obtiene muy buenos resultados. Sus grupos fónicos no son demasiado extensos ni breves y les proporciona una variación importante, por lo que suena más dinámico. No rompe demasiados grupos fónicos, aunque habla un poco rápido y realiza pocas pausas por segundo. Angels Barceló tampoco tiene una locución entrecortada. De hecho, la duración de sus grupos fónicos es relativamente extensa pero bastante variada, lo cual indica bastante fluidez en el ritmo. Pero, contrastando con sus compañeros, habla a una velocidad más rápida, que compensa, eso sí, con una importante duración de las pausas, mucho más perceptibles que las del resto de sus compañeros y en un mayor número por segundo. Por tanto, obtiene valores también razonables. Por su parte, Hilario Pino mantiene una duración media de los grupos fónicos y un importante índice de variación por lo que también es dinámico. Sin embargo, rompe demasiadas unidades por lo que el telespectador puede perder en sentido del discurso en algunas ocasiones. En cuanto a las pausas obtiene valores intermedios.

3. Tono de la voz

El tono de la voz se define como la altura o elevación que resulta de la frecuencia de las vibraciones de las cuerdas vocales. Todos los individuos poseen una extensión vocal definida por el conjunto de tonos que emplean en su enunciación. De ella, podemos extraer su nivel medio como aquel que el presentador utiliza con una mayor frecuencia. En cuanto a esta cualidad, numerosos estudios han demostrado que la voz más agradable para los oyentes es la grave, puesto que genera una mayor sensación de credibilidad, autoridad y seguridad. Por el contrario, las voces agudas, al sonar más infantiles, producen las sensaciones contrarias.

Puesto que el tono es una variable determinada por el sexo, en este apartado reunimos los datos del análisis en dos grupos en función del sexo: presentadores y presentadoras.

Si nos atenemos a las percepciones que producen los distintos niveles tonales, en esta variable obtiene mejores resultados el presentador de noticias de Tele Cinco, Hilario Pino, que tiene una frecuencia media de 115 Hz. Por tanto, posee la voz más grave de entre las analizadas. Le sigue Matías Prats con una frecuencia de 123,5 Hz., Lorenzo Milá con 140 Hz y, en último lugar, Roberto Arce, que posee la voz más aguda de las estudiadas: 169 Hz.

(Ver **Gráfico 9** : Tono medio de los presentadores)

En cuanto a las mujeres que presentan los informativos, Angels Barceló tiene el tono de voz más grave: 171 Hz frente a los 224 de Ana Blanco. Por tanto, la presentadora que produce una sensación de mayor seguridad es la de Tele Cinco.

(Ver **Gráfico 10**: Tono medio de las presentadoras)

Pero para producir el adecuado contraste tonal que procure la atención del oyente, resulta imprescindible variar estos niveles tonales. Por eso, además de ser grave, lo más indicado es que la voz se caracterice por la versatilidad tonal, por su riqueza melódica. Así se logra una expresión más variada. Y es en esta variable en la que observamos que Lorenzo Milá y Roberto Arce toman ventaja con respecto a Matías Prats y a Hilario Pino, que aparece en último lugar. Mientras los primeros mantienen una variación mayor de 160 Hz y 158 Hz respectivamente, Matías Prats se queda en los 123 Hz e Hilario Pino en 120 Hz. El primero de ellos entonces enriquece el discurso con una mayor variedad tonal mientras que el segundo limita bastante más los tonos que emplea.

(Ver **Gráfico 11** : Variación tonal de los presentadores)

En lo referente a las mujeres es Ana Blanco la que procura un mayor nivel tonal de 268 Hz frente a la presentadora de Tele Cinco que se queda en 233. En todo caso, la diferencia no es muy significativa.

(Ver **Gráfico 12** : Variación tonal de las presentadoras)

En definitiva, podemos concluir que la voz de Hilario Pino y la de Angels Barceló son más creíbles y seguras que las del resto de sus compañeros debido a su mayor gravedad. Sin embargo, la expresión de Lorenzo Milá, la de Roberto Arce y la de Ana Blanco se perciben más dinámicas, puesto que emplean una mayor variedad tonal que favorece el contraste acústico y semántico de la información y, con ello, la atención del oyente.

Sin embargo, este contraste ha de producirse en el discurso de forma natural, sin elevaciones bruscas o terminaciones tonales similares que generen el típico cántico al hablar. En este caso, analizando la curva melódica, hemos comprobado que el presentador que mejor entona es Lorenzo Milá junto a Roberto Arce. Lorenzo Milá se expresa de forma bastante natural imprimiendo al discurso las suficientes variaciones de tono, lo que provoca que su entonación, en general, sea muy aceptable y agradable al oído. Junto a este presentador, la expresión melódica de Roberto Arce es también bastante dinámica por sus variaciones de tono, producidas, además, de forma paulatina. Por tanto, enriquece tonalmente el discurso, pero lo hace, además, de forma muy natural.

Por su parte, Matías Prats, a pesar de ser una de las voces más graves, posee un nivel de variación tonal más limitado. Además, su curva melódica mantiene una forma bastante regular y produce el típico cántico de informativos elevando el tono de manera artificial y brusca en las penúltimas sílabas del grupo fónico. Esa regularidad provoca que su expresión se oiga muy poco natural. Por último, Hilario Pino produce bruscas bajadas de tono al final del mensaje que, combinadas con los descensos de intensidad, limitan la percepción de la parte fundamental del discurso.

En cuanto a las presentadoras, la entonación de Angels Barceló es bastante correcta aunque podría realizar más variaciones tonales y, especialmente, de forma menos brusca. La presentadora de Tele Cinco mantiene un estilo tonal con picos muy elevados en determinados momentos, que pueden alcanzar hasta los 340 Hz. El problema es que no sube el tono en las palabras esenciales del mensaje sino de forma regular en el momento en que coincide. Por eso, en esos momentos, su expresión melódica no suena muy natural. También la presentadora de Televisión Española, Ana Blanco, realiza subidas bruscas de tono, aunque con menor elevación que las de su compañera. Pero mantiene, sin embargo, una aceptable variación tonal, por lo que, en general, podemos concluir que Ana Blanco entona bastante bien.

4. Conclusiones

En líneas generales, podemos concluir que los presentadores de televisión utilizan su voz de forma bastante correcta, al menos, en cuanto a las variables analizadas. Sin embargo, se echa en falta emplear el recurso expresivo de la intensidad para dotar de mayor dinamismo al mensaje informativo. Las variaciones intensivas, además de provocar un contraste acústico que puede mantener la atención del telespectador, pueden delimitar las partes fundamentales del discurso frente a las accesorias, con lo que, además, se favorece la comprensión de los datos informativos. Por otro lado, la duración de los grupos fónicos y su combinación con las pausas debería ser menos regular y modificarse en función del contenido. La velocidad de exposición se encuentra en función del mensaje, por lo que debería variarse siempre de acuerdo a él. Además, esta velocidad tendría que ser más lenta y combinarla con un mayor número de pausas con una mayor duración. Por último, en cuanto al tono, la curva melódica debería producirse de forma más natural y, especialmente, ajustar el empleo de las variaciones tonales al contenido del mensaje. Se observa, en general, que la entonación suele mantenerse de forma bastante regular y modificarla bruscamente a intervalos regulares sin tener presente los datos que se enuncian en ese momento. Las elevaciones de tono deberían producirse de forma paulatina, para que la locución suene natural, y nunca regular, puesto que han de utilizarse cuando el presentador desee resaltar una parte del discurso. Sólo si la modificación acústica se produce para destacar el contenido esencial de la información, contribuirá a facilitar la comprensión del mensaje.

4.1. Intensidad de la voz

-En cuanto al nivel medio de intensidad, se comprueba que todos los locutores se mueven en intensidades suficientes para que el discurso se comprenda fácilmente. Son Matías Prats e Hilario Pino los que emplean un mayor nivel frente a Angels Barceló, que emplea el menor de los analizados.

- El presentador que mayores variaciones de intensidad produce es Lorenzo Milá. Por tanto, emplea este recurso para imprimir un mayor dinamismo a su discurso y provocar los oportunos cambios semánticos en el mensaje informativo. En el extremo contrario, Roberto Arce es el presentador que menos se vale de la cualidad de la intensidad para enriquecer su locución. El resto de los presentadores se mueven en niveles intermedios.

-Casi todos los presentadores analizados dosifican bien el aire. El único locutor que llega agotado al final de algunos fragmentos es Hilario Pino. El resto de ellos consiguen alcanzar el final de grupo con suficiente sople espiratorio, por lo que esta parte se percibe con claridad.

-La mayoría de los presentadores realizan espiraciones muy sonoras al comienzo o entre medias de la frase. Angels Barceló, Hilario Pino y Ana Blanco son los presentadores que realizan inspiraciones más audibles, seguidos de Lorenzo Milá y Roberto Arce. Matías Prats es el periodista cuya inspiración es menos perceptible para el telespectador.

En resumen, podemos concluir que todos los presentadores imprimen una intensidad adecuada al mensaje que transmiten, pero producen pocas variaciones. El único presentador que se vale de este recurso en su locución es Lorenzo Milá. Todos, excepto Hilario Pino, dosifican correctamente el aire, pero deben cuidar las espiraciones sonoras que realizan en medio del discurso, ya que esos ruidos –que no sonidos- suelen ser muy molestos para el telespectador. En este caso, es Matías Prats el locutor que más cuida este aspecto.

4.2. Duración de la voz

-En general, la media de duración de los grupos fónicos no resulta demasiado elevada, excepto en los casos de Ana Blanco -muy extensa- y Lorenzo Milá -demasiado breve-. El resto de los presentadores se mueven en valores intermedios.

-En cuanto a la variación de los grupos fónicos, podemos concluir que es Roberto Arce el que varía más su discurso junto a Matías Prats. Frente a ellos, Lorenzo Milá es el presentador que más segmenta el mensaje, generando una sensación de hablar a golpes.

-La mayoría de los presentadores emplean una velocidad de exposición bastante rápida y en valores similares. Pero encontramos que es Ana Blanco la presentadora cuya locución se percibe más acelerada (234 palabras por minuto). En el extremo contrario, Lorenzo Milá, Matías Prats e Hilario Pino son los presentadores que hablan a una velocidad más lenta (190 palabras por minuto).

-Varios presentadores fragmentan, en ocasiones, estas unidades de sentido oral provocando rupturas lingüísticas en el discurso. Es Lorenzo Milá el presentador que más grupos fónicos rompen. El único presentador que ha mantenido, en todo momento, la unidad ha sido Matías Prats, con lo que podemos concluir que la fragmentación de su discurso es más lógica y se atiene a la norma lingüística.

-La duración media de las pausas que emplean los presentadores de televisión es también bastante similar y escasa, excepto en el caso de Matías Prats, cuya duración es mayor. Por tanto, realiza pausas más perceptibles que las de sus otros compañeros. Sin embargo, las pausas de Ana Blanco son menos extensas que las de sus compañeros, lo que contribuye a percibir su locución como más acelerada.

-Los presentadores de televisión realizan pocas pausas por segundo, aunque ahora es Angels Barceló quien obtiene los mejores resultados. Frente a ella, los presentadores que menos pausas utilizan son Roberto Arce y Ana Blanco, con lo que el telespectador tiene menos oportunidades de asimilar el discurso.

En conjunto, atendiendo a todos estos valores, podemos concluir que es Matías Prats el presentador que reúne mejores condiciones: logra un ritmo muy adecuado para la locución respetando la norma lingüística pero produciendo variaciones en función del significado del mensaje. Su ritmo entonces se percibe fluido y

natural. En el extremo contrario, y según estos datos, se encuentra Lorenzo Milá con un ritmo que se percibe bastante regular y entrecortado. Es, en cambio, Ana Blanco la locutora que más rápido habla. En niveles intermedios se encuentran el resto de los presentadores.

4.3. Tono de la voz

-Puesto que el tono de voz más grave se percibe como más seguro y creíble, podemos concluir que la voz de Hilario Pino y la de Angels Barceló son las que obtienen en mayor medida estas percepciones del telespectador.

-La expresión más dinámica en cuanto al tono la consiguen Lorenzo Milá, Roberto Arce y Ana Blanco, que, empleando una mayor variedad tonal, favorecen el contraste acústico y semántico de la información y, con ello, la atención del oyente.

-En general, los presentadores de televisión entonan bastante bien produciendo cambios melódicos en el mensaje. Sin embargo, la curva más natural con variaciones producidas de forma paulatina la consiguen Lorenzo Milá y Roberto Arce. Ambos presentadores tienen una entonación muy agradable al oído, con lo que se favorece la comprensión de la audiencia. En cambio, Matías Prats produce el típico cántico de informativos elevando el tono de manera artificial y brusca en las penúltimas sílabas del grupo fónico. Esa regularidad provoca que su expresión se oiga muy poco natural. Por último, Hilario Pino produce bruscas bajadas de tono al final del mensaje que limitan la percepción de la parte fundamental del discurso.

-Las presentadoras de televisión, en general, entonan de forma correcta aunque producen bruscas elevaciones de tono, especialmente Angels Barceló, que se perciben como poco naturales.

Referencias

BANDURA, A. (1984): *Teoría del aprendizaje social*. Madrid, Espasa Calpe.

BAYO, J. (1987): *Percepción, desarrollo cognitivo y artes visuales*. Barcelona, Anthropos.

BELTRÁN, J. y OTROS (1999): *El impacto de la comunicación audiovisual en la modificación conductual y cognitiva de los niños, en la Comunidad de Madrid*. Madrid, CNICE.

Gráfico 1

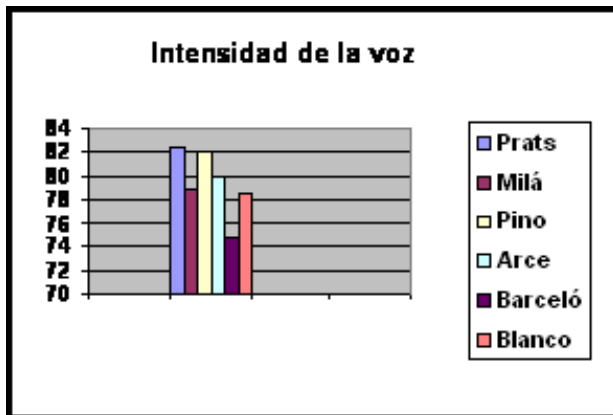


Gráfico 2

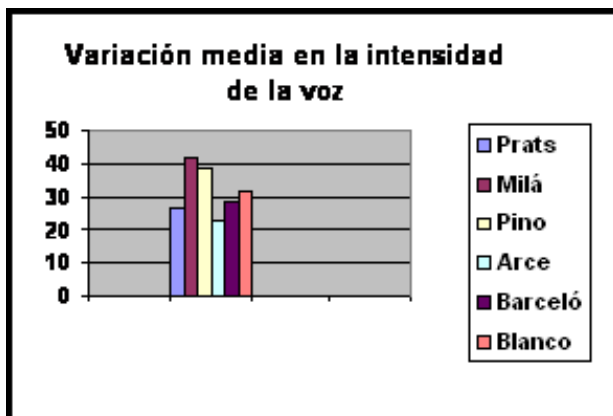


Gráfico 3

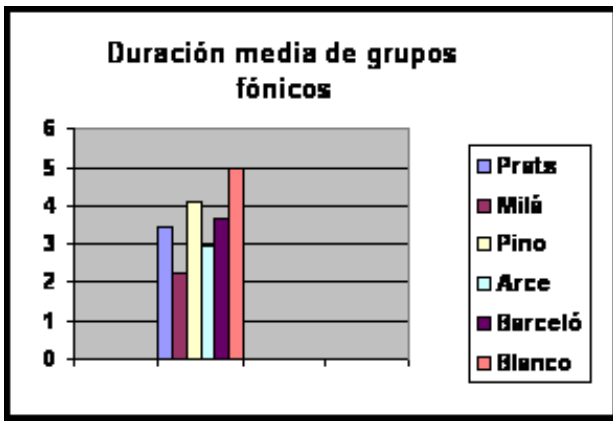


Gráfico 4

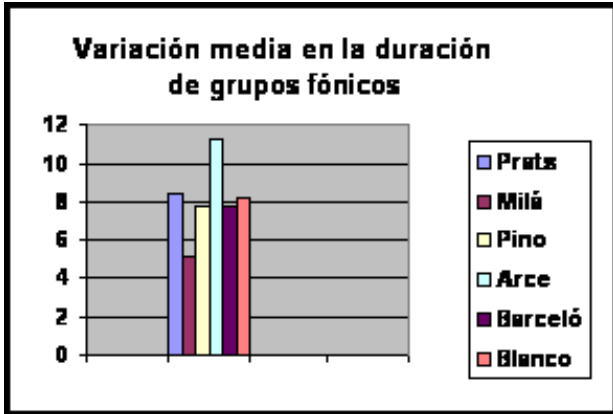


Gráfico 4

Gráfico 5

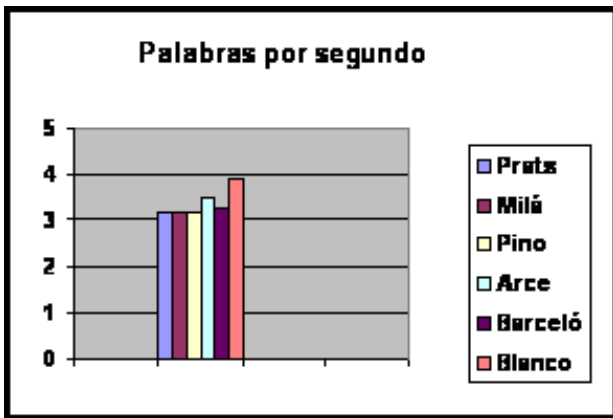


Gráfico 5

Gráfico 6

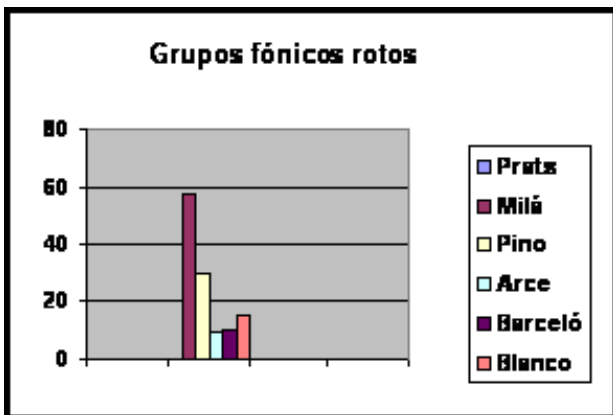


Gráfico 7

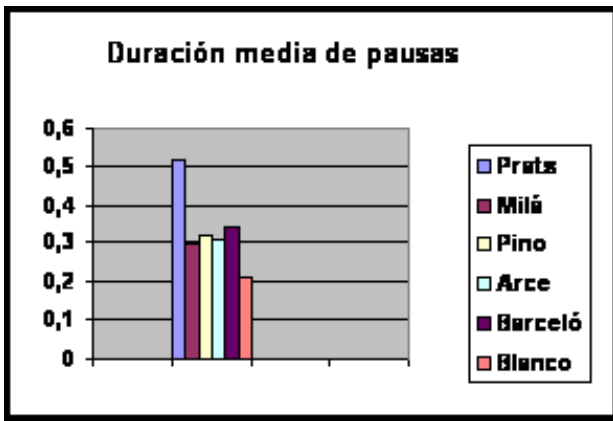


Gráfico 7

Gráfico 8

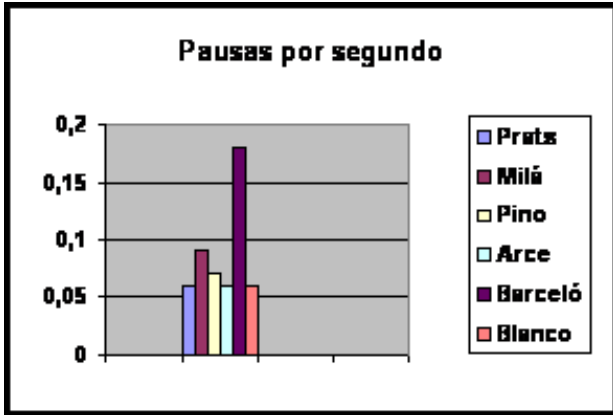


Gráfico 9

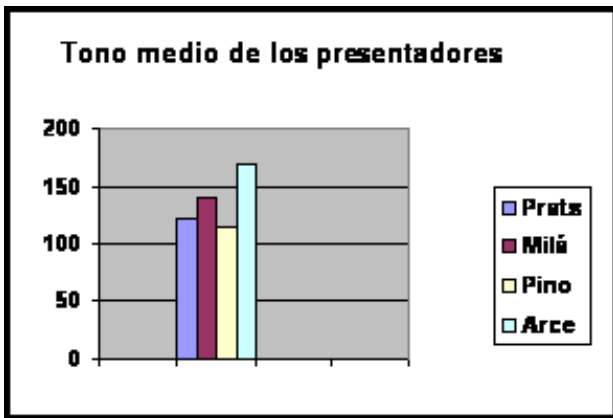


Gráfico 10

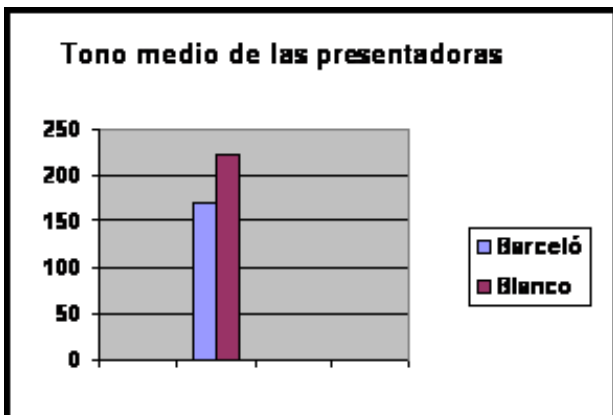


Gráfico 11

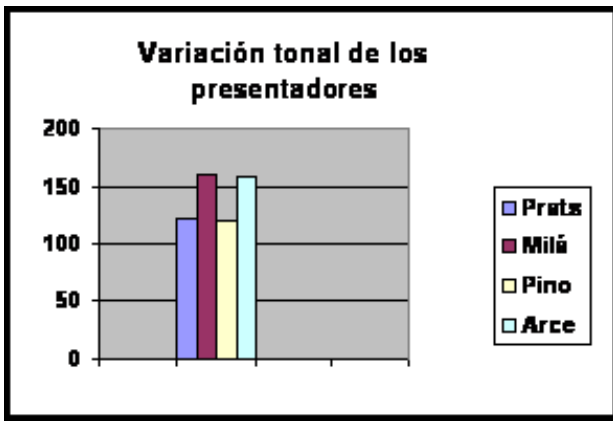
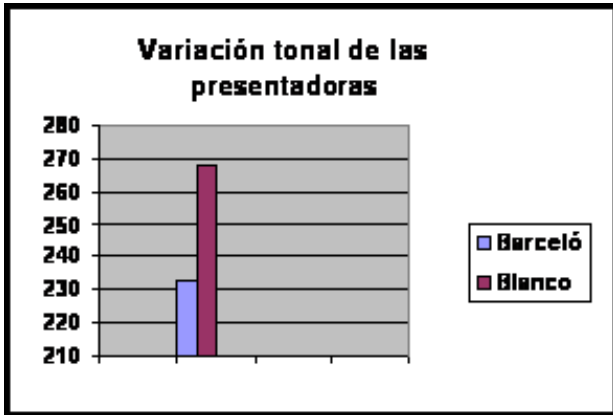


Gráfico 12



Emma Rodero Antón y Gloria Campos Parra son profesoras de la Universidad de Salamanca